

# Forum mondial des écoles inclusives

## De la pratique à la décision politique

**14-15 mars 2024**  
Salle II, Siège de l'UNESCO  
Paris, France

Andrey\_Popov/Shutterstock.com

### Biographies des panélistes et modérateurs

---

#### Ouverture

#### Maitresse de cérémonie

Mme Florence Migeon



Florence Migeon supervise le programme de l'UNESCO sur l'inclusion dans l'éducation et a plus de 15 ans d'expérience dans ce domaine. Elle a mis au point plusieurs matériels et directives méthodologiques et a animé de nombreux ateliers de formation sur les questions liées à l'inclusion, en particulier en Afrique et en Europe centrale et orientale. Elle possède également une vaste expérience dans l'assistance aux États membres pour l'élaboration de politiques, de stratégies et de pratiques en matière d'éducation inclusive. Elle est passionnée par une approche du développement et de l'éducation fondée sur les droits humains.

### Mme Min Jeong Kim



Mme Min Jeong Kim est riche de plus de 25 ans d'expérience dans le développement de l'éducation, le plaidoyer mondial, les médias et la communication. Avant d'occuper son poste actuel de Directrice de la Division pour l'agenda Éducation 2030, elle a été Cheffe du Bureau et représentante de l'UNESCO en Jordanie et Cheffe du Bureau de l'UNESCO au Myanmar pendant plusieurs années. Elle avait auparavant travaillé à Dar es-Salaam (Tanzanie) en tant que Cheffe de la Section Éducation de l'UNESCO pour les pays de l'océan Indien, et à Beyrouth (Liban) en tant que coordonnatrice régionale du Programme de l'UNESCO pour l'éducation dans la région Moyen-Orient et Afrique du Nord. Avant de rejoindre l'UNESCO, elle était journaliste dans son pays d'origine, la République de Corée.

### M. Daniel Sobel



PDG d'Inclusion Expert, Daniel Sobel préside également l'organisation International Forums of Inclusion Practitioners (IFIP), représentée dans plus de 130 pays. Il est consultant et conseiller auprès de plus de dix mille établissements d'enseignement, de gouvernements régionaux et nationaux ainsi que de l'UNESCO, des Nations Unies et de l'Union européenne. Il est l'auteur de trois livres à succès, dont le dernier s'intitule *The Inclusive Classroom*.

## Séance d'ouverture

### Mme Maria Renom



Forte d'une solide expérience académique dans les domaines des droits humains, de l'éducation à la paix et de la recherche sur le genre, Maria Renom est chargée de projet associée au sein de la section de l'éducation pour l'inclusion et l'égalité des genres de l'UNESCO.

### Mme Karen Polak



Karen Polak est membre du personnel senior de la Maison Anne Frank, à Amsterdam, et a plus de 30 ans d'expérience dans l'élaboration de programmes pédagogiques. Elle est la coordinatrice internationale de *Stories That Move*, boîte à outils contre la discrimination et projet multilingue en ligne soutenu par la Commission européenne et la fondation EVZ.

## Mme Helena Wallberg



Helena Wallberg est responsable IFIP ERASMUS et autrice. Titulaire d'un master en enseignement et en enseignement spécialisé, elle est professeure de lycée et experte en éducation inclusive. Fondatrice de Wallberg Education, elle est également autrice de plusieurs livres sur les stratégies d'enseignement, la notation, l'évaluation, et la conception de cours. Ses ouvrages sont largement utilisés dans les établissements scolaires et les instituts de formation des enseignants en Suède. Helena Wallberg s'exprime régulièrement sur l'inclusion dans l'éducation, abordant aussi bien les stratégies applicables en classe que les méthodes et processus de collaboration pour de meilleures pratiques d'inclusion.

## Mme Justine Sass



Justine Sass est à la tête de la section de l'éducation en vue de l'inclusion et l'égalité des genres au siège de l'UNESCO à Paris, en France. Au cours des 25 dernières années, elle a défendu l'égalité des genres, l'autonomisation des filles et des femmes, ainsi que le droit à l'éducation et à la santé, à des postes à l'UNESCO et dans d'autres organismes des Nations Unies, ainsi qu'au sein d'organisations à but non lucratif et d'organismes gouvernementaux américains. Elle pense que nous avons tous un rôle à jouer pour assurer une société inclusive et équitable qui ne laisse personne de côté.

## Panel de discussion I : Soutenir le personnel enseignant et le personnel scolaire pour des pratiques d'enseignement et d'apprentissage inclusives

### Remarques préliminaires

## Mme Valérie Djoze



Valérie Djoze est responsable du groupe de travail sur les politiques relatives aux enseignants à la Section pour le développement des enseignants de l'UNESCO et membre du secrétariat conjoint OIT/UNESCO du Groupe de haut niveau du Secrétaire général de l'ONU sur la profession enseignante. Elle a été consultante internationale en planification de l'éducation pour l'UNESCO et le PNUD, assistante de recherche en politiques éducatives pour le Rapport mondial de suivi sur l'éducation pour tous, coordinatrice du secteur de l'éducation au Bureau multipays de l'UNESCO pour le Mali, le Burkina Faso, le Niger et la Guinée, et responsable du groupe sur l'enseignement et l'apprentissage au Bureau régional de l'UNESCO pour l'Afrique de l'Ouest et la région du Sahel.

## *Thème 1 : Qu'est-ce qui fonctionne (ou ne fonctionne pas) dans les classes et les écoles pour mettre en place des pratiques d'enseignement et d'apprentissage inclusives ?*

### Modératrice

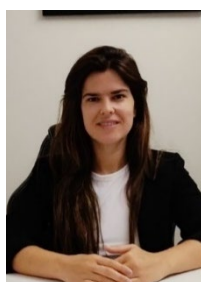
Mme Anita Gleave



PDG du groupe Chatsworth Schools et pionnière de l'éducation inclusive et innovante, Anita Gleave n'a de cesse de rappeler à quel point il est important de permettre à chaque enfant de donner le meilleur de lui-même. Elle est l'une des éducatrices et femmes d'affaires les plus réputées et respectées dans le secteur mondial de l'éducation. À ce jour, elle est la seule femme fondatrice et PDG d'un groupe scolaire mondial et la toute première femme dirigeant une école internationale en Arabie saoudite.

### Intervenants

Mme Carolina Sanguinetti



Carolina Sanguinetti est Directrice nationale de l'inclusion et des droits humains au Ministère uruguayen de l'éducation. Diplômée en psychologie, spécialisée dans les politiques publiques en matière d'inclusion, elle est titulaire d'un master en sciences humaines dans l'éducation. Ayant acquis une expertise dans le domaine de l'éducation inclusive et des droits humains à travers différents cursus de troisième cycle, elle est conceptrice de politiques publiques d'inclusion et d'accessibilité et coordinatrice de l'axe Inclusion et droits humain au sein de la Direction nationale de l'éducation du Ministère uruguayen de l'éducation et de la culture.

M. Ignas Gaižiūnas



Ignas Gaižiūnas officie actuellement en tant que conseiller auprès de la Ministre de l'éducation, des sciences et des sports de la République de Lituanie, après avoir suivi une formation en physique et fait carrière dans l'enseignement. L'éducation inclusive fait partie des domaines politiques supervisés par Ignas. Ces dernières années, il a dirigé d'importants projets visant à appuyer la mise en œuvre des politiques pour l'éducation inclusive en Lituanie. Ignas est profondément convaincu que les enseignants et le gouvernement sont ensemble responsables de la création d'un environnement au sein duquel les élèves sont à même de réaliser tout leur potentiel.

## Mme Shahira Abdel-Rahman



Ayant elle-même un frère neurodivergent, Shahira Abdel-Rahman, a décidé de consacrer sa vie à la défense des enfants handicapés, des enfants présentant des difficultés d'apprentissage et des enfants neurodivergents. Elle est à l'origine du développement de la première formation SENCO (coordination des besoins éducatifs spéciaux) certifiée en Égypte en 2012, qui a depuis permis à plus de 500 personnes d'obtenir un diplôme. Travaillant avec des établissements scolaires ou des organisations telles que l'ONG ADVANCE, UNICEF Égypte et le Ministère égyptien de la solidarité sociale, Shahira conçoit des programmes sur mesure pour les enfants et les personnes ayant des besoins différents et forme les enseignants et les parents afin qu'ils soient en mesure de créer des environnements d'apprentissage inclusifs efficaces et d'encourager les pratiques inclusives.

## Mme Karen Polak



Karen Polak est membre du personnel senior de la Maison Anne Frank, à Amsterdam, et a plus de 30 ans d'expérience dans l'élaboration de programmes pédagogiques. Elle est la coordinatrice internationale de Stories That Move, boîte à outils contre la discrimination et projet multilingue en ligne soutenu par la Commission européenne et la fondation EVZ.

## *Thème 2 : Qu'est-ce qui est efficace dans la formation du personnel enseignant ?*

### Modératrice

## Mme Peggy Pelonis



Dr Peggy Pelonis préside l'American Community School, une école internationale primaire et secondaire à Athènes (Grèce). Formatrice et animatrice en direction d'établissement scolaire, elle est aussi thérapeute familiale et psychologue agréée au niveau national. Son travail sur l'éducation internationale comprend de nombreuses conférences pour les Nations Unies (New York), le Sommet mondial de l'innovation pour l'éducation (WISE), l'Alliance internationale pour l'éducation (AIE) et à travers le monde.

## Intervenants

### Mme Caroline Grant



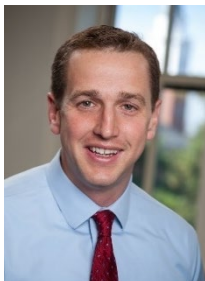
Caroline Grant, conseillère principale en éducation mondiale du British Council, est actuellement basée à Bruxelles. Caroline a plus de 20 ans d'expérience dans la mise en œuvre de programmes de développement professionnel des enseignants à grande échelle en Éthiopie, au Sénégal, en Afrique du Sud et au Nigeria. En tant qu'enseignante qualifiée de l'enseignement secondaire, Caroline a une expérience de première main des problèmes rencontrés par les enseignants travaillant dans des contextes à faibles ressources. Elle s'intéresse particulièrement au développement professionnel des enseignants, à l'acquisition des connaissances de base, au leadership pédagogique et à l'éducation inclusive.

### Mme Chin Kaylanlakhana



CHIN Kalyanlakhana travaille comme fonctionnaire au ministère de l'éducation, de la jeunesse et des sports depuis plus de 20 ans. Elle est actuellement directrice adjointe du département de l'éducation spéciale du ministère de l'éducation, de la jeunesse et des sports. Au cours de sa carrière au sein du ministère, elle a travaillé dans différents domaines tels que l'enseignement et l'administration. Elle a travaillé avec des enfants handicapés et des enfants autochtones pendant environ 17 ans.

### M. Johnatan Eckert



Titulaire d'un doctorat en éducation, Jonathan Eckert est professeur en direction d'établissement scolaire à l'Université Baylor et directeur exécutif du Baylor Center for School Leadership. Enseignant dans des écoles publiques pendant 12 ans, après avoir obtenu son doctorat à l'Université Vanderbilt, il a travaillé sur les questions de qualité de l'enseignement pour le Ministère américain de l'éducation sous les présidents Bush et Obama. Il a remporté plusieurs prix d'enseignement dans le supérieur et a publié plusieurs livres, dont : *Just Teaching*, *Leading Together* et *The Novice Advantage*, ainsi que de nombreux autres ouvrages et articles.

### Mme Freddy James



Freddy James est doyenne adjointe des études supérieures et de la recherche et maîtresse de conférence en direction d'établissement scolaire à la faculté des sciences humaines et de l'éducation de l'Université des Indes occidentales à St Augustine. Son travail de recherche se concentre sur la formation professionnelle et l'intégration de l'inclusivité dans le processus d'enseignement et d'apprentissage. Vice-présidente de l'équipe de la CARICOM chargée d'élaborer et de mettre en œuvre des normes pour les chefs d'établissement et les enseignants, elle est également présidente et fondatrice de la fondation Caribbean Visionary

Educators, qui permet aux éducateurs de créer, de gérer et de diffuser des contenus éducatifs destinés en particulier aux populations autochtones des Caraïbes.

## Présentation du village sur l'inclusion

Ms Tamara Martí Casado



Tamara Martí Casado travaille depuis trois ans à la section Éducation pour l'inclusion et l'égalité des genres de l'UNESCO. En tant que chargée de projet associée, elle se concentre principalement sur l'éducation multilingue et la promotion de l'inclusion dans l'éducation.

Mr James Blomfield



James Blomfield est responsable de la communauté au sein de l'International Forums of Inclusion Practitioners (Forum international des praticiens de l'inclusion). Ancien enseignant et chef d'établissement, il a visité des écoles en Australie, en Chine, en Finlande, en France, en Allemagne, à Hong Kong, en Italie, à Malte, au Qatar, en Roumanie et en Arabie Saoudite. James a fait partie d'une équipe qui a remporté un prix BAFTA pour l'éducation en ligne en association avec Channel 4.

## Panel de discussion II : Créer des environnements d'apprentissage sûrs, accueillants et inclusifs

### Remarques préliminaires

Mme Joanna Herat



Joanna Herat est chef de section par intérim pour la santé et l'éducation au siège de l'UNESCO. À l'UNESCO depuis 2010, elle fournit un leadership stratégique et technique sur l'éducation à la santé et au bien-être - en promouvant la politique, la recherche et les bonnes pratiques sur la santé scolaire, l'éducation sexuelle complète et l'élimination de toutes les formes de violence à l'école. Elle s'intéresse particulièrement à la violence basée sur le genre et au rôle de l'éducation dans l'amélioration de la santé sexuelle et reproductive des adolescents. Avec plus de 20 ans d'expérience professionnelle, Joanna a travaillé dans des pays d'Asie et d'Afrique, et s'est spécialisée pendant 10 ans dans la lutte contre le VIH avant de rejoindre l'UNESCO.

*Thème 1 : Qu'est-ce qui est efficace pour créer un apprentissage sûr, accueillant et inclusif et pour développer les compétences psychosociales des apprenants ?*

**Modérateur**

M. Remmy Shawa



Remmy Shawa est spécialiste de programme principal au Bureau régional de l'UNESCO pour l'Afrique australe. Il fait partie d'une équipe régionale qui aide les ministères de l'éducation de 21 pays d'Afrique orientale et australe à élaborer et à mettre en œuvre des politiques et des programmes d'éducation à la santé et au bien-être. Il a précédemment travaillé pour Sonke Gender Justice, la Campagne mondiale contre le sida, le HCR et l'ONUSIDA.

**Intervenants**

Mme Donna Wright



Directrice de l'école primaire de Bandiana (Australie), Donna Wright a reçu le prix du chef d'établissement australien de l'année (écoles primaires publiques et indépendantes). Son école a été plusieurs fois finaliste nationale du prix de l'école primaire publique australienne de l'année et finaliste de l'État de Victoria pour sa contribution exceptionnelle en faveur des élèves à haut potentiel. Nommée « Marrung Leader in Education » en 2023, Donna Wright est passionnée par l'éducation inclusive et la mondialisation de l'éducation.

M. Rú Ávila Rodríguez



Rú Ávila Rodríguez, Ph.D. (they/them) est responsable de la politique et de la recherche à l'International Lesbian, Gay, Bisexual, Trans, Queer and Intersex (LGBTQI) Youth & Student Organisation (IGLYO). Rú supervise le travail de plaidoyer de l'IGLYO auprès des institutions de l'UE, du Conseil de l'Europe et d'autres organisations internationales et acteurs clés (comme l'UNESCO). Au cours des huit dernières années, Rú a mené des recherches approfondies dans le domaine de l'éducation inclusive afin d'évaluer dans quelle mesure les gouvernements européens ont mis en œuvre des mesures visant à protéger les droits des enfants et des jeunes LGBTQI dans les écoles. Rú a également travaillé avec les membres de l'IGLYO et d'autres partenaires pour favoriser l'échange de bonnes pratiques entre les gouvernements nationaux et les organisations locales de la société civile dans ce domaine.



### Mme Souhair Zein



Souhair Zein peut se prévaloir de plus de 40 ans d'expertise en matière de planification stratégique et de conception de programmes d'études. En tant que directrice du Centre de recherche et de développement de l'éducation, elle est à l'origine de solutions de pointe en matière de programmes scolaires. Son rôle central dans la stratégie nationale pour la petite enfance et dans le comité libanais de développement des programmes scolaires témoigne de son engagement en faveur du progrès de l'éducation nationale. En outre, les adhésions de Mme Zein à l'Union des écoles privées et à l'Arabic Resource Collective soulignent son leadership dans la promotion de l'excellence éducative et de la collaboration, tant au niveau local qu'au niveau mondial.

### M. Francisco Javier Amaya Flores



Francisco Javier Amaya Flores est, depuis 2023, directeur général adjoint de la coopération territoriale et de l'innovation éducative, un organe relevant de la direction générale de l'évaluation et de la coopération territoriale du ministère de l'éducation, de la formation professionnelle et des sports, où il est chargé de la collaboration et de la coopération avec les communautés autonomes, les corporations locales et d'autres administrations publiques dans le domaine de l'enseignement non universitaire, à l'exception de la formation professionnelle.

### Mme Agathe Freal



Agathe Freal est conseillère en éducation mondiale auprès de Concern Worldwide depuis quatre ans, après avoir occupé diverses fonctions dans le domaine de l'éducation en Afrique de l'Ouest et en Syrie. Au cours de ces dernières années, elle a travaillé en étroite collaboration avec les équipes éducatives de Concern et a apporté son soutien à Concern dans le cadre d'une série d'approches techniques. Elle a soutenu la conception du modèle d'apprentissage sécurisé en Sierra Leone, dirigé une analyse de l'éducation sensible aux conflits au Niger, développé la boîte à outils WASH à l'école de Concern et a récemment dirigé le développement de l'approche de Concern en matière de travail avec les adolescents.

## Thème 2 : Initiatives impliquant les parents et la communauté

### Salle II

#### Modératrice

Mme Carmen Dionne



Carmen Dionne titulaire d'un doctorat, est professeure titulaire au sein du département de psychopédagogie de l'Université du Québec à Trois-Rivières depuis 1997. Elle est titulaire de la chaire UNESCO Petite enfance et intervention précoce inclusive. Au fil de sa carrière, elle a dirigé plusieurs projets d'infrastructure et de recherche consacrés au développement de pratiques destinées aux jeunes enfants, tels que la Chaire de recherche du Canada en intervention précoce entre 2005 et 2015. Elle pilote actuellement un projet septennal majeur impliquant 19 organisations partenaires et visant à soutenir le développement des enfants en milieux de garde inclusifs.

#### Intervenants

Mme Mónica Cortés



Mónica Cortés travaille depuis 2008 en tant que directrice exécutive d'Asdown Colombia, une organisation non gouvernementale qui se consacre à la promotion des droits et de l'inclusion dans la société des personnes souffrant de déficiences intellectuelles et de leurs familles. Tout ce que j'ai appris sur les familles, je le dois aussi à mon fils Alejandro, qui a une déficience intellectuelle. Nous sommes membres d'Inclusion International et du Réseau régional pour l'éducation inclusive en Amérique latine, avec lesquels elle a développé des initiatives à fort impact pour promouvoir l'éducation inclusive en Colombie et dans la région d'Amérique latine pour des organisations telles que la Banque mondiale, l'UNICEF et la Banque interaméricaine de développement.

M. Praptono



Mr Praptono est secrétaire de la Direction générale de l'éducation préscolaire, de l'éducation de base et de l'éducation secondaire. Il est diplômé de l'Université nationale de Surabaya (1993), titulaire d'un master en éducation, spécialité Gestion de l'éducation internationale, de l'Université de Leeds (2003) et titulaire d'un doctorat de l'Université nationale de Jakarta (2011). Avant d'occuper son poste actuel, il a exercé diverses fonctions de direction au sein de la Direction générale des enseignants et du personnel éducatif (à partir de 2018).

## Mme Maha Khochen



Maha Khochen officie en tant que spécialiste de l'éducation inclusive et de l'inclusion du handicap au sein du fonds Education Cannot Wait, où elle a commencé à travailler en novembre 2022 en qualité de consultante, chargée de diriger et de promouvoir le portefeuille du fonds en matière d'inclusion du handicap. Maha se consacre principalement aux questions d'équité et d'inclusion dans l'éducation et s'intéresse tout particulièrement à la promotion de l'accès et de la participation à une éducation inclusive de qualité, en mettant l'accent sur les personnes exposées au risque d'exclusion et/ou de marginalisation. Ancienne praticienne libanaise, Maha a plus de dix années d'expérience dans le domaine des politiques et des pratiques liées à l'éducation inclusive (recherche, réforme, mise en œuvre, éducation et conseil).

## Mme Nilda B. Delgado



Nilda B. Delgado, ou Teacher Nenet, est travailleuse sociale agréée et fondatrice et directrice de MindHaven School Inc. aux Philippines. Axé sur le jeu et la réflexion et déployé selon une approche globale de l'enfant, de l'école et de la communauté, le programme inclusif, progressif et innovant de son école fondée il y a 31 ans s'adresse aux élèves de la maternelle à la sixième. Dans cette école, 50 % des élèves environ ont des besoins spéciaux.

## Salle VI

### Modératrice

## Mme Claudia Mora Corredor



Claudia Mora Corredor est une responsable pédagogique de haut niveau qui possède plus de 15 ans d'expérience solide dans la création de communautés d'apprentissage inclusives pour tous les apprenants dans des écoles internationales d'Amérique du Sud. Elle préconise l'élaboration de programmes d'études adaptés aux divers besoins des apprenants afin de favoriser leur plein potentiel et de cultiver des relations significatives et un sentiment d'appartenance. Elle plaide en faveur de la diversité et de l'équité, en mettant l'accent sur les pratiques d'enseignement et d'apprentissage collaboratives.

## Intervenants

Mme Aida Hrnjic



Fer de lance de l'inclusion en Bosnie-Herzégovine, Aida Hrnjic est également directrice du Centre national de soutien aux enfants ayant des problèmes de développement, qui offre un environnement stimulant et des perspectives pour préparer les enfants aux exigences intellectuelles, sociales et globales du XXI<sup>e</sup> siècle.

Mme Heather Olson



Spécialiste des programmes pédagogiques - Responsable éducation et services correctionnels. L'expertise de Heather Olson en éducation spécialisée s'exprime en travaillant auprès d'élèves touchés par des difficultés émotionnelles et comportementales, et son doctorat portait sur les effets des traumatismes sur le cerveau. Elle a fait de nombreuses présentations sur des sujets tels que l'éducation spécialisée, le droit de l'éducation, l'impact des traumatismes et l'engagement familial.

M. Hatem Mahmoud



Hatem Mahmoud a travaillé dans plusieurs rôles au sein de l'Organisation du Baccalauréat International depuis 2015 en tant qu'animateur d'atelier en ligne, réviseur de programme, chef d'atelier et chef d'évaluation d'école. Il est un formateur certifié en enquête conceptuelle, qui a effectué de multiples tâches de leadership pédagogique pendant plus d'une décennie dans les opérations scolaires, pour ensuite passer à l'apprentissage et au développement à Advanced Learning Company, Riyadh, KSA.

M. Martin Bloomfield



Depuis plus de 20 ans, Martin Bloomfield mène des actions de sensibilisation à la dyslexie et à la neurodiversité. Il a été récompensé par le British Council pour ses efforts en faveur de l'égalité, de la diversité et de l'inclusion. Il a contribué à diverses initiatives sur la dyslexie et la neurodiversité au sein du Conseil consultatif parlementaire britannique et à l'élaboration du projet de loi sur le dépistage de la dyslexie. Impliqué dans plusieurs projets visant à soutenir les personnes neurodivergentes tels que Dyslexia Compass, SEN Toolkit et Autism Spectrum Pathways, il gère le projet Dyslexia Bytes en axant son travail sur les perspectives

globales, et a créé la carte Dyslexia Map. Titulaire d'un doctorat en éthique et diversité, il dirige également des recherches sur la dyslexie en Afrique. Affilié aux réseaux GIEN et DAE, il dirige le centre Amina Dyslexia au Nigéria

## *Salle VII*

### Modérateur

M. Leo Thompson



Établi à Vienne (Autriche), Leo Thompson est responsable du soutien scolaire et de l'évaluation pour le Conseil des écoles internationales. Ancien enseignant international et directeur d'établissement dans plusieurs pays, il est passionné par l'éducation et l'inclusion à l'échelle mondiale, la prise en compte de la diversité, la réalisation des ODD et l'application de la DUDH. Reconnu et distingué par IFIP en 2023, Leo Thompson se consacre à l'amélioration de l'inclusion. Également connu pour ses écrits et ses interventions, il aime concevoir des infographies éducatives comme celle du Parapluie de l'inclusion.

### Intervenants

Mme Cheryl Chalkley



Cheryl Chalkley a été enseignante pendant près de 25 ans et directrice de l'école primaire de Mersham pendant plus de 8 ans. Plus récemment, elle a également travaillé avec les autorités locales à l'amélioration du système plus vaste des besoins éducatifs spéciaux et d'inclusion du handicap dans le Kent. Elle est en outre mère d'un enfant atteint d'autisme et de TDAH, et administratrice au sein de l'école spécialisée qu'il fréquente. Toutes ces expériences lui donnent une vision unique de l'inclusion, basée sur des perspectives très variées.

Mme Jasmane Frans



En tant qu'éducatrice, Jasmane Frans défend ardemment l'équipement et l'autonomisation des communautés dans le but d'établir des environnements d'apprentissage durables et inclusifs. Expérimentée dans la gestion des communautés éducatives au sein des écoles et des organisations en Afrique et en Asie, elle est convaincue qu'une collaboration stratégique avec les parties prenantes est la clé d'un changement systémique porteur dans l'éducation.

## M. Jon Springer



Jon Springer père de deux garçons atteints d'autisme modéré et de TDAH, soutient sa partenaire, éducatrice dans un établissement international, depuis plus de 10 ans. Dans son plaidoyer, Jon associe éducation inclusive, bien-être des élèves et des éducateurs, avenir du travail et éducation à la citoyenneté mondiale. Il a récemment publié dans une revue à comité de lecture un article intitulé « International Schools Must Include Neurodivergent and Disabled Students for Global Citizenship Goals: Elite Global Citizenship Education Is Inclusive » (Les établissements scolaires internationaux doivent inclure les élèves neurodivergents et handicapés pour atteindre les objectifs de citoyenneté mondiale : l'éducation de qualité à la citoyenneté mondiale est inclusive). En 2023, Jon a créé Parents Alliance for Inclusion, une organisation à but non lucratif encourageant la mise en place de services de soutien complets aux élèves dans les établissements scolaires internationaux.

## Mme Clemmie Stewart



Clemmie Stewart est la directrice exécutive de Beech Hall School Riyad, une école innovante et inclusive en Arabie saoudite. Avant cela, elle a travaillé en tant que directrice de l'apprentissage et de l'enseignement pour le groupe Chatsworth Schools, dont l'ambition est d'ouvrir des perspectives d'avenir exceptionnelles à tous les enfants. Ayant travaillé dans des écoles indépendantes, des internats, des écoles publiques et, aujourd'hui, une école internationale, Clemmie Stewart a établi des partenariats avec de nombreuses familles et est tellement passionnée par son sujet qu'elle a publié avec Emma Kell un livre afin d'aider ses collègues à collaborer efficacement avec les parents et les aidants.

## *L'espace Knowledge Café*

### Modérateur

## M. J Grange



J Grange est un conférencier public international et musicien engagé en faveur de la neurodiversité. Il a déjà collaboré avec des entreprises et des organisations de renom telles que les Nations Unies et Metro Bank, et est apparu dans de grands médias internationaux tels que BBC News et France 2 (France Télévisions).

## Intervenants

### Mme Lindsay Jones



Lindsay Jones avocate de formation, est directrice générale de l'organisation CAST, où elle travaille avec des éducateurs et des chercheurs innovants du monde entier à la conception de systèmes éducatifs inclusifs, axés sur l'apprenant, souples, accessibles et ancrés dans la conception universelle de l'apprentissage. Auparavant, Lindsay a officié en tant que présidente et directrice générale du Centre national pour les personnes ayant des difficultés d'apprentissage, aux États-Unis, et mené des politiques et des campagnes au sein du Conseil pour les enfants en difficulté. Avant ses activités de plaidoyer, Lindsay a exercé le droit de l'éducation pendant 10 ans, en tant qu'associée au sein du cabinet Gust Rosenfeld à Phoenix (Arizona).

### Mme Eva Deak



Eva DEAK est une formatrice expérimentée, une médiatrice et une praticienne de l'inclusion. Elle est directrice générale de la Fondation Partners Hungary depuis 2007. Elle a de l'expérience dans la formation d'éducateurs et d'autres professionnels pour créer des espaces d'apprentissage inclusifs pour les jeunes enfants. Elle milite pour l'intégration des Roms, la plus grande minorité d'Europe. Depuis le début de la guerre en Ukraine, elle travaille à l'intégration et au soutien des réfugiés roms qui ont fui la région de Transcarpatie, en Ukraine. Son organisation est membre de l'association internationale Step by Step et du réseau Partners.

### Mme Fatma Wangare



Fatma Wangare Haji, actuelle coordinatrice régionale d'Inclusion Africa, a orienté sa carrière vers les droits des personnes handicapées il y a 15 ans, en raison des difficultés rencontrées pour que sa fille atteinte d'un handicap intellectuel accède à des services adaptés. Membre de l'équipe d'intervention d'Inclusion International pour l'éducation inclusive en Afrique et membre du Comité consultatif technique du projet « Making It Work » de Humanity and Inclusion, Fatma Wangare est motivée par les valeurs de dignité humaine et de respect. Sa devise est : « Le changement commence avec moi ». Elle a pour objectifs de favoriser la compréhension du handicap, de déconstruire les idées reçues et de permettre aux autres de voir le monde à travers les yeux de personnes ayant un handicap intellectuel.

M. John Cullinane

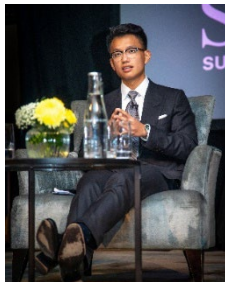


John Cullinane a été directeur adjoint d'une grande école post-primaire irlandaise pendant deux ans, et est aujourd'hui directeur de l'établissement secondaire St. Anne à Tipperary (Irlande). De 2016 à 2019, il a dirigé l'équipe nationale chargée de la formation continue des enseignants dans plus de 100 établissements de la région de Dublin et de Kildare. Professeur qualifié de gestion commerciale, d'éducation religieuse et de comptabilité, il est aussi titulaire d'un certificat de troisième cycle en éducation spécialisée, d'un master en gestion de l'éducation et d'un diplôme en droit et éducation.

## Panel de discussion III : Garantir l'accès aux technologies d'assistance et aux technologies de l'information et de la communication (TIC) inclusives

### Président

M. Jason Zhou



Jason Zhou dirige l'antenne londonienne de Think Academy. Depuis 2018, Think Academy a proposé ses services à plus de 40 millions d'élèves dans le monde. Ayant rejoint Think Academy en 2022, Jason a contribué à la croissance de l'antenne britannique, qui est devenue l'une des plus importantes : près de 3 000 élèves sont actuellement accompagnés à long terme. Prônant le recours aux technologies et s'appuyant sur la passion de l'éducation, Think Academy UK affiche les taux de rétention les plus élevés et enregistre le meilleur taux d'acceptation dans les 50 meilleurs établissements secondaires du pays.

### Remarques préliminaires

Mme Serenella Besio



Serenella Besio est professeur titulaire d'éducation spécialisée à l'université de Bergame, en Italie. En tant que psychologue et thérapeute du langage, elle s'est toujours occupée du handicap et de l'inclusion, d'abord dans le secteur scolaire, puis dans le domaine des technologies éducatives et d'assistance. Elle a travaillé au Conseil national de la recherche à Gênes et à SIVA à Milan ; elle a été coordinatrice de recherche dans des projets européens tels que IROMEC (robotique pour le jeu) et présidente de l'action européenne COST "LUDI- Play for children with disabilities". Elle a publié de nombreux articles au niveau national et international dans les domaines de recherche concernés.



## Modératrice

Mme Natalia Amelina



Natalia Amelina titulaire d'un doctorat, est responsable principale de projets nationaux dans le domaine de l'éducation et dirige l'unité Formation professionnelle des enseignants et réseaux de l'Institut de l'UNESCO pour l'application des technologies de l'information à l'éducation (ITIE). Ses activités professionnelles se concentrent sur les nouvelles approches basées sur les TIC et sur l'IA de l'environnement d'enseignement et d'apprentissage, aux fins d'une éducation accessible et de qualité. Les projets qu'elle coordonne ont trait à l'étude, à l'analyse et à la mise au point de supports de formation ainsi qu'aux recommandations liées aux diverses tendances en matière d'utilisation des TIC dans le processus éducatif, y compris l'utilisation des TIC pour les élèves vulnérables, le renforcement des capacités, le développement des compétences des enseignants, etc.

## Intervenants

Mme Lira Samykbaeva



En tant que Ministre déléguée de l'éducation et des sciences de la République kirghize chargée de la transformation numérique, Lira Samykbaeva supervise les initiatives axées sur l'intégration des technologies dans l'éducation pour améliorer les résultats d'apprentissage et les processus administratifs. Son expertise réside dans l'exploitation des technologies pour créer des solutions innovantes et inclusives qui répondent à l'évolution des besoins du secteur de l'éducation. Elle s'est engagée à stimuler l'innovation numérique dans l'éducation et défend les initiatives qui ouvrent la voie à un système éducatif plus accessible et plus inclusif sur le plan numérique.

M. Wilfried Kainz



Wilfried Kainz est responsable de la recherche pour le projet Zero. Basé à Vienne (Autriche), le projet Zero vise à trouver et à partager des solutions qui améliorent la vie quotidienne et les droits de toutes les personnes en situation de handicap. Dans son rôle de responsable de la recherche, Wilfried Kainz supervise le processus de recherche et coordonne l'accessibilité des conférences du projet Zero.

### Mme Betelhem Dessie



Betelhem pionnière de la technologie en Éthiopie, dirige le projet iCog-ACC, qui a pour objectif de favoriser l'enseignement des technologies aux jeunes. Elle est aussi consultante en matière d'IA au sein des iCog Labs. Son engagement en faveur de l'autonomisation des filles dans le domaine de la technologie a été plusieurs fois salué, notamment par CNN, la BBC et Quartz.

### M. David Lester



David Lester travaille dans le secteur de l'éducation et s'implique dans l'inclusion depuis près de 20 ans. Son expérience s'est concentrée sur l'accessibilité de l'éducation. Ces dernières années, il s'est concentré sur l'introduction de technologies d'assistance pour aider les apprenants à lire et à écrire et sur la manière dont ces technologies peuvent être intégrées dans des stratégies plus larges afin d'obtenir des résultats pour les individus, les écoles et le lieu de travail. Comprendre l'impact personnel que la technologie d'assistance peut avoir sur un utilisateur est essentiel pour créer et mettre en œuvre des stratégies qui créent des conditions égales, où le besoin et non le diagnostic de l'apprenant est pris en charge.

### Mme Julia McGeown

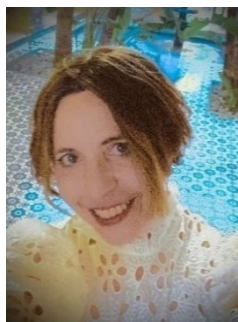


Julia est responsable de l'éducation inclusive au sein d'Humanité & Inclusion, organisation pour laquelle elle travaille depuis 2013. Elle dirige une équipe qui supervise des projets d'éducation inclusive dans 26 pays du monde, en Amérique latine, en Afrique, au Moyen-Orient et en Asie. Elle copréside le Groupe de travail sur l'éducation inclusive du Réseau d'action mondiale sur le handicap et co-coordonne le Groupe de travail sur l'éducation inclusive du Consortium international sur le handicap et le développement. Forte de 19 années d'expérience professionnelle, notamment à l'étranger dans le secteur du développement de l'éducation, elle a travaillé pendant plus de 3 ans au Nigéria et en Ouganda, et pendant 9 ans en tant qu'orthophoniste pédiatrique.

## Panel de discussion IV : La transition entre l'école et le marché du travail

### Modératrice

Mme Katerina Ananiadou



Katerina Ananiadou est spécialiste de programme au sein de la Section de la jeunesse, de l'alphabétisation et du développement des compétences de l'UNESCO, où elle travaille sur des questions liées à l'enseignement et à la formation techniques et professionnels ainsi qu'au développement des compétences (en particulier, les qualifications, les diplômes et les parcours d'apprentissage). Avant de rejoindre l'UNESCO, Katerina a travaillé quatre ans en tant qu'analyste des politiques au Centre pour la recherche et l'innovation dans l'enseignement (CERI) de l'OCDE ainsi qu'à l'Institut d'éducation de l'UCL, où elle a mené des recherches dans les domaines de la littératie et de la numératie des adultes et de l'apprentissage sur le lieu de travail. Elle a suivi une formation universitaire en psychologie et en sciences cognitives, en Grèce et au Royaume-Uni.

### Intervenants

Mme Maimouna Kanté



Maïmouna Kanté est directrice générale de l'EFTP au ministère de la formation professionnelle du Sénégal depuis janvier 2023. Elle étudie dans ce domaine depuis 1989. Elle a été promue par décret directrice de l'École d'économie familiale et sociale et de formation de l'ENFEFS le 14 juin 2017. Elle est également présidente de l'Association Synergies pour une émergence citoyenne / " ensemble pour notre terroir ". Elle a été nommée Chevalier de l'Ordre du Mérite le 26 mars 2018.

Mme Michal Rimon



Michal titulaire d'un diplôme de droit de l'Université hébraïque de Jérusalem et d'un MBA de la Zicklin Business School de New-York, a été porte-parole de la Mission israélienne auprès de l'ONU avant de devenir en 2011 directrice générale d'Access Israel, une importante organisation à but non lucratif dédiée à la promotion de l'accessibilité et de l'inclusion pour les personnes handicapées et les personnes âgées en Israël, dans tous les domaines de la vie. Michal a créé le service Éducation d'Access Israel, qui s'attache à promouvoir l'inclusion d'élèves handicapés. Michal contribue à la direction et au développement d'un réseau international d'experts axé sur l'accessibilité et l'inclusion.

### Mme Céline Trublin



Céline Trublin a travaillé pendant 25 ans dans le secteur du développement international, en se concentrant sur l'emploi, le développement des compétences et la formation professionnelle. Elle a rejoint Humanité & Inclusion (HI) en 2018 en tant que spécialiste de l'inclusion économique. Dans le cadre de ses fonctions, elle fournit un soutien technique aux programmes de HI et conçoit des normes et des directives en lien avec ses domaines d'expertise.

### M. Jeremy A. Cruz



Dr Jeremy A. Cruz est éducateur, chercheur et militant en faveur de l'éducation inclusive aux Philippines. Il a notamment reçu en 2020 le prix national Dangal Ng Bayan, la plus haute récompense décernée à un fonctionnaire dans le pays. Il est aujourd'hui un conférencier reconnu dans les assemblées internationales, nationales et régionales sur l'inclusion, le leadership et la gestion.

### Mme Odette Agontinglo



Odette Agontinglo est conseillère adjointe en formation au sein du département Ingénierie et opérations de formation du Fonds de développement de la formation professionnelle continue et de l'apprentissage. Elle est le point focal du projet Insertion professionnelle/Emploi & Handicap de HI, où elle est responsable de la formation professionnelle des jeunes handicapés, de la définition des programmes de formation et du suivi de la formation des jeunes. Elle entretient le partenariat entre les jeunes handicapés et les centres de formation et possède une expérience pertinente dans l'appui aux activités développées par les partenaires du projet à Cotonou et Abomey-Calavi.

## Recommandations clés

### M. Richard Ingram



Richard Ingram est chercheur à l'école d'éducation de l'université d'Exeter. Il a travaillé comme enseignant pendant de nombreuses années et comme consultant pour l'UNESCO, l'IIEP-UNESCO et la Banque mondiale, se spécialisant dans l'éducation inclusive et la pensée systémique. Il est également le créateur et l'animateur du podcast Goal 4 : Education for All.

Mme Simona d'Alessio



Dr Simona D'Alessio travaille actuellement en tant que directrice d'un grand établissement public d'enseignement général à Rome. Titulaire d'un doctorat de l'Université de Londres, elle a mené des recherches dans les domaines de l'éducation inclusive, des études relatives au handicap et de l'analyse politique dans diverses universités d'Italie, du Royaume-Uni, d'Australie et des Émirats arabes unis. Auparavant enseignante spécialisée certifiée, elle a travaillé dans le monde entier en tant qu'experte scolaire en enseignement et en apprentissage inclusifs, aidant les instances gouvernementales à développer des politiques et des pratiques inclusives.

## Principales conclusions et remarques finales

Ms Daniel Sobel



PDG d'Inclusion Expert, Daniel Sobel préside également l'organisation International Forums of Inclusion Practitioners (IFIP), représentée dans plus de 130 pays. Il est consultant et conseiller auprès de plus de dix mille établissements d'enseignement, de gouvernements régionaux et nationaux ainsi que de l'UNESCO, des Nations Unies et de l'Union européenne. Il est l'auteur de trois livres à succès, dont le dernier s'intitule *The Inclusive Classroom*.

Mme Justine Sass



Justine Sass est à la tête de la section de l'éducation en vue de l'inclusion et l'égalité des genres au siège de l'UNESCO à Paris, en France. Au cours des 25 dernières années, elle a défendu l'égalité des genres, l'autonomisation des filles et des femmes, ainsi que le droit à l'éducation et à la santé, à des postes à l'UNESCO et dans d'autres organismes des Nations Unies, ainsi qu'au sein d'organisations à but non lucratif et d'organismes gouvernementaux américains. Elle pense que nous avons tous un rôle à jouer pour assurer une société inclusive et équitable qui ne laisse personne de côté.

