

## دعوة إلى تقديم مقترحات

يدعو مكتب اليونسكو الإقليمي في بيروت الممارسين الثقافيين الأفراد والمؤسسات غير الهادفة إلى الربح من المتضررين من انفجار مرفأ بيروت إلى تقديم مقترحات لتطوير الإنتاج الثقافي في الأحياء المتضررة.

تندرج هذه المساعدة الطارئة في إطار مشروع بيريت BERYT (تأهيل المساكن في بيروت وإنعاش الصناعات الثقافية والإبداعية) الذي يموله الصندوق الائتماني المُخصَّص للبنان ويديره البنك الدولي.



Canada



## الخلفية

في 4 آب/أغسطس 2020، حصل انفجار كبير في مرفأ بيروت دمر المدينة وبعض أحيائها الحضرية التاريخية والثقافية التي كانت تدب فيها الحياة. وتجدر الإشارة إلى أن هذه الأحياء تضم في أحضانها مجتمعاً إبداعياً يتألف من فنانيين ومبدعين ومهنيين ثقافيين ناشئين ومترسخين، وعددٍ من المعارض الفنية ودور السينما والمسارح والمكتبات والمتاحف ومساحات التعلم (المدارس ونوادي الرقص والموسيقى) واستوديوهات التسجيل الصوتي ومشغل ومجلات المصممين والحرفيين وغيرها من الأماكن الثقافية. هذا ما جعل من تلك الأحياء محور الاقتصاد الإبداعي في لبنان وقلبه النابض.

كانت الصناعات الثقافية والابداعية من القطاعات الأكثر نشاطاً وحيوية في الاقتصاد اللبناني. وكانت مساهمتها، قبل بدء الأزمة الحالية في لبنان، تشكل عاملاً حاسماً في تكوين الثروات في البلاد. ولكن انفجار المرفأ أدى إلى اضطراب شديد في أنشطة القطاع الثقافي والإبداعي التي كانت تزدهر أصلاً تحت وطأة الأزمة الاقتصادية والاجتماعية غير المسبوقة التي شهدها لبنان في السنوات الثلاث الماضية. فقد كانت الأحياء المتضررة من الانفجار مقر المبدعين ومؤسساتهم وأشغالهم في بيروت. وأدى الانفجار، إلى جانب ما أفضى إليه من أضرار مادية تسببت بإغلاق العديد من المؤسسات أو انتقالها إلى مناطق أكثر أماناً، إلى تأخير أو إلغاء أو وقف دائم للأنشطة الثقافية، ما أثر سلباً على معيشة العاملين في هذا القطاع وأرزاقهم.

## الهدف

توفير المساعدة الطارئة من خلال تقديم منح للممارسين الثقافيين والمؤسسات العاملة في إحدى الصناعات الثقافية والإبداعية المستهدفة من أجل تطوير الإنتاج الثقافي. والهدف من ذلك هو تقديم منح لما لا يقل عن 65 مؤسسة غير هادفة إلى الربح و85 مبدعاً/ة ثقافياً/ة.

توضح المبادئ التوجيهية المذكورة فيما يلي معايير الأهلية والتقييم وتتضمن معلومات متعلقة بقيمة المنح. يُطلب من المهتمين بتقديم طلب أن يملؤوا استمارة الطلب المناسبة ويرسلوا مقترحاً مفصلاً (بالإنكليزية أو العربية أو الفرنسية) ويرفقوا الوثائق الداعمة اللازمة. باب تقديم الطلبات مفتوح من 27 شباط - 30 نيسان 2023 في منتصف الليل بتوقيت بيروت.

وتُقدّم الطلبات إما إلى عنوان البريد الإلكتروني التالي: [CCI-BERYT@unesco.org](mailto:CCI-BERYT@unesco.org) أو مباشرة إلى مكتب اليونسكو الإقليمي في بيروت - شارع أحمد الأحمد، مقابل المدينة الرياضية، بئر حسن (<https://goo.gl/maps/ZdSUXVAiY2kvmPfU7>)

للمزيد من المعلومات، يرجى التواصل معنا على: [CCI-BERYT@unesco.org](mailto:CCI-BERYT@unesco.org) أو الاتصال على +961 1 850 013/4/5 (Ext. 324)

## الشروط العامة للأهلية



Hosain Daghriri

### المقترحات المؤهلة:

تتضمّن المقترحات المؤهلة جميع الأنشطة المتعلقة بإنشاء، وإنتاج، وتوزيع وعرض/نشر الأنشطة الثقافية والإبداعية ونقل المهارات، وذلك في المجالات الثقافية الستة التالية:

- ← **الإثشاء:** يشير إلى تصوّر إنتاج ثقافي على غرار إنشاء المحتوى، والتصميم، وكتابة السيناريوهات، وتصميم الرقصات، والتكوين، وما إلى ذلك.
- ← **الإنتاج:** يشير إلى تطبيق التصوّر الذي تم إنشاؤه استعداداً للتوزيع والعرض، وذلك من خلال التدريبات («البروفات»)، وتصميم المسرح، والتصوير، والرعاية، وشراء المواد، والنسج، والتقطيع، وما إلى ذلك، على سبيل المثال.
- ← **التوزيع:** يشير إلى تعريف الجمهور إلى العمل الثقافي الذي تم إنشاؤه وإنتاجه، وذلك من خلال المنشورات والنشرات، على سبيل المثال. كما يتضمن أنشطة لإتاحة هذا العمل للجمهور من خلال منصات النشر عبر الإنترنت وقنوات البيع بالتجزئة (على سبيل المثال إتاحة الكتب عبر الإنترنت وفي متاجر البيع بالتجزئة).
- ← **العرض/النشر:** يشير إلى عرض المنتج النهائي للجمهور المستهدف، وذلك، على سبيل المثال، من خلال العروض الحية، المعارض الفنية، عروض الأفلام، ومعارض الكتب. وينبغي أن تُعرض جميع الإنتاجات الثقافية في الأحياء الأكثر تضرراً.
- ← **نقل المهارات وتنميتها وبناء القدرات:** ما يشمل ورشات عمل تهدف إلى الحفاظ على الممارسات، والمهارات والمعارف التقليدية المحلية، وأيضاً ورشات عمل تهدف إلى نقل معارف الحرفيين التقليدية وتعزيز التعاون بينهم والمصمّمين.

## مجالات وأنواع الأنشطة المؤهلة



alex-jones & andrian-valeanu

**الفنون البصرية، وهي تشمل التصوير الفوتوغرافي والفنون الجميلة والحرف اليدوية.** كما تشمل الإنتاجات الثقافية التي يدعمها هذا المشروع، على سبيل المثال لا الحصر، المعارض المحلية، ومشاريع التصوير الفوتوغرافي، والمعارض والمهرجانات الرامية إلى تعزيز الحرف التقليدية، وتدريب أصحاب المواهب التقنية بهدف تحسين التقنيات الحرفية، وغيرها من ورشات العمل المتعلقة بتتمية المهارات وبناء القدرات التي تهدف إلى حماية الممارسات المحليّة والمهارات والمعارف التقليدية الحرفيّة وإلى تعزيز التعاون بين الحرفيين والمصمّمين. يمكن للمصمّمين، إذا استوفوا شروط الأهلية، تقديم طلب في هذا المجال إذا كان إنتاجهم الثقافي المقترح له صلة واضحة بالحرف. ولكي يتأهل المصمّمون، يجب أن يشارروا بوضوح إلى القطاع الحرفي المعني واسم الحرفي أو الحرفيين الذين سيتعاونون معهم.

**فنون الأداء،** وهي تشمل، على سبيل المثال لا الحصر، الإنتاج المسرحي والدرامي والموسيقي، والرقص والعروض والمعارض والمهرجانات المحلية في الأحياء. كما تشمل الإنتاجات الثقافية التي يدعمها هذا المشروع، على سبيل المثال لا الحصر، العروض الحية في الأحياء، فضلا عن ورش عمل قصيرة لتنمية مهارات الأداء، وكذلك المهن ذات الصلة، كإدارة المسرح، وهندسة الصوت والضوء، وتصميم الأزياء، وما إلى ذلك.



Jana muller

**التراث الثقافي غير المادي،** ويعني الممارسات والتصوّرات وأشكال وأساليب التعبير والمعارف والمهارات التي تتداولها الأجيال والتي تعترف بها المجتمعات المحلية كجزء من تراثها الثقافي. وتشمل الإنتاجات في هذه الفئة، على سبيل المثال لا الحصر، أنشطة التوعية بالتراث الثقافي اللبناني غير المادي وأهمية صونه، بالإضافة إلى ورش بناء القدرات وتنمية المهارات التي تهدف إلى صون الممارسات والمهارات والمعارف المحلية التقليدية.



Pixel Shot / Shutterstock.com



Hosain Daghiri

**قطاع الأدب والصحافة**، ستعطي الأولوية في هذا المجال إلى إنتاجات الفئات الفرعية لمعارض الكتب وأمناء المكتبات والناشرين والمؤلفين. وسيتم توفير التمويل للإنتاج المحلي المستقل، والإنتاجات الثقافية التي تشمل، على سبيل المثال لا الحصر، القصص القصيرة باللغة العربية، والمبادرات المنفذة على مستوى الأحياء لتنشيط القطاع، ومنها تنظيم ورش عمل، والأنشطة التي تشجع التعاون بين الناشرين، ومعارض الكتب لعرض الإصدارات اللبنانية.

**الإنتاج الإعلامي المرئي والسمعي والتفاعلي** في مجال الأفلام الفرعي، سيعطي الأولوية والدعم للإنتاجات الثقافية، على غرار الأفلام القصيرة والبودكاست والأفلام الوثائقية والمهرجانات ذات الصلة، على سبيل المثال لا الحصر.



Tobias Arhelger / Shutterstock.com

**التراث والسياحة**، سيركّز التمويل تحديداً على الأنشطة السياحية المتصلة بترويج التراث المحلي المادي وغير المادي. وتشمل الإنتاجات، على سبيل المثال لا الحصر، الجولات التراثية، والكتيبات السياحية، وفعاليات التوعية بالتراث المحلي الفني، بما في ذلك فن الطهي المحلي، الذي من شأنه أن يجذب سواً محليين ودوليين وأن يزيد الدخل المحلي.



UNESCO

**يُشجّع التعاون بين مختلف قطاعات الصناعات الثقافية والإبداعية.**

## المستفيدون المؤهلون

### الهيئات الثقافية:

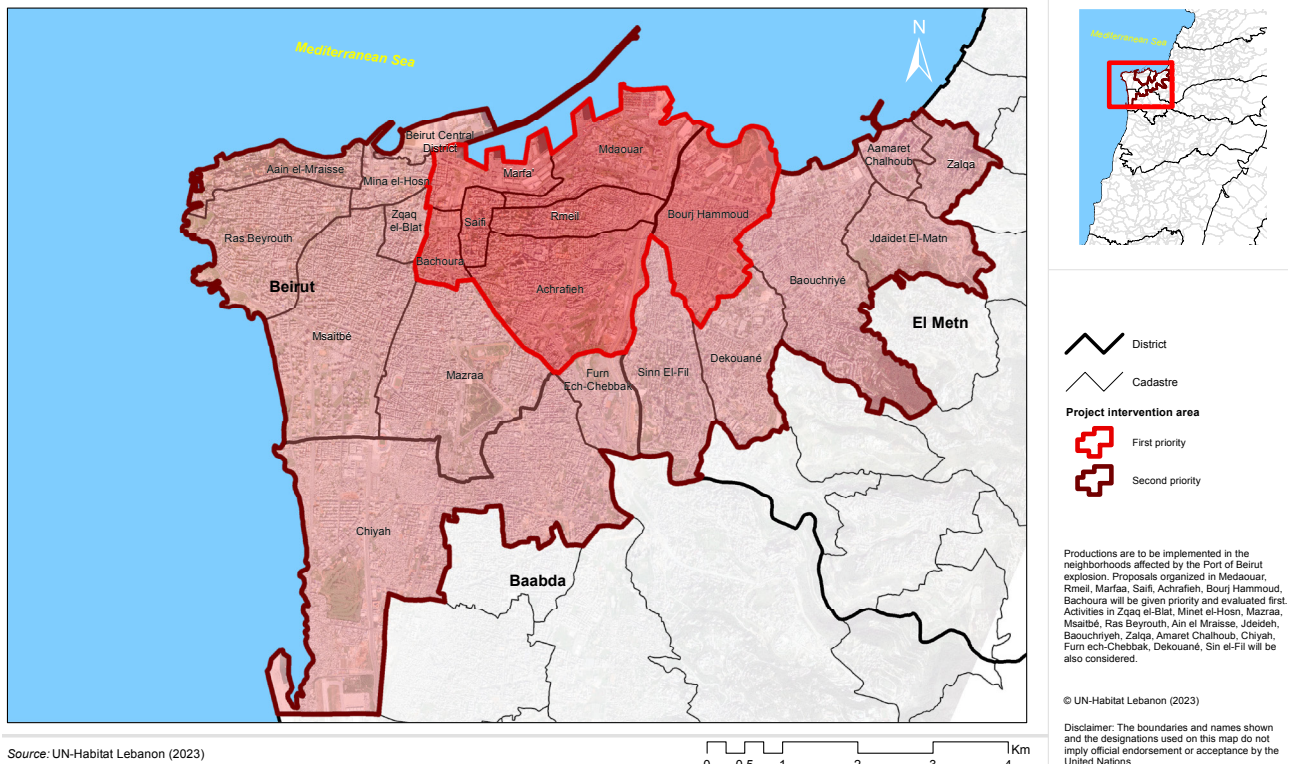
- ← المؤسسات والمراكز والجمعيات الثقافية النظامية ذات الطابع غير الربحي، المتأثرة بالانفجار؛ أو
- ← الجمعيات المحلية غير النظامية أو «الجماعات» المحلية المتضررة من الانفجار؛ يشمل هذا التعريف مجموعات الممارسين الذين يعملون معاً من أجل كسب عيشهم الفردي وكذلك المنظمات غير الربحية التي تدعم الممارسين والحياة الثقافية في بيروت.
- ← الهيئات النظامية وغير النظامية: التي لديها كفاءة وخبرة وتجربة مثبتة في مجال أو أكثر من المجالات الثقافية المستهدفة؛
- ← التي كانت موجودة ونفذت أنشطة مؤهلة لمدة لا تقل عن عام ونصف عند التقدم بطلبها؛
- ← المتأثرة بالانفجار (التي أدت إلى تضرر المساحات الإبداعية، وتأجيل العروض، وضعف القدرة على دعم القطاع الإبداعي)؛
- ← إنّ الهيئات الدولية الفاعلة في لبنان غير مؤهلة.

### الممارسون الأفراد ذو الدخل المنخفض المتضررون من انفجار مرفأ بيروت:

- ← الفنانون والمهنيون الثقافيون المتأثرون بالانفجار، ولا سيما الشباب (الذين تتراوح أعمارهم بين 18 و35 سنة) والنساء وغيرهم من الفئات المهمشة والأفراد المهمشين؛
- ← أصحاب المهن الحرة، والمالك الوحيد، والمهنيون المستقلون؛
- ← العاملون في أحد المجالات الثقافية والإبداعية المستهدفة أو أكثر من مجال واحد من هذه المجالات؛
- ← المتضررون من الانفجار (المساحات الإبداعية، وأدوات العمل التي تضررت أو سبل العيش التي تأثرت سلباً)؛
- ← ممارسون أفراد قاموا بأنشطة مؤهلة منذ ما لا يقل عن 3 سنوات عند تقديم الطلب.



يمكن للممارسين ذوي الدخل المنخفض تقديم طلب فردي أو التعاون مع ممارسين آخرين وتقديم طلب منحة لإنتاج جماعي، ويشمل ذلك التعاون المتعدد القطاعات.



يجب أن يكون مقر الهيئات/المؤسسات والممارسين الأفراد في أرجاء مدينة بيروت وفي البلديات الأكثر تأثراً والأكثر عرضة لمخاطر اجتماعية واقتصادية والمجاورة لبيروت. السجلات العقارية للبلديات المؤهلة هي التالية:

مدور، الرميل، الصيفي، مرفأ، باشورة، زقاق البلاط، ميناء الحصن، مزرعة، المصيطبة، الأشرفية، رأس بيروت، عين المريس، برج حمود، الجديدة، سد البوشرية، زلقا عمارة شلهوب، الشياح، فرن الشباك، الدكوانة، سن الفيل.

إنّ الهيئات/المؤسسات والممارسين الثقافيين الأفراد الذين تلقوا مساعدة من مشروع B5 ليسوا مؤهلين للحصول على مساعدة بموجب هذه الدعوة.

## معايير تقييم المقترحات:

### سيتم ترتيب المقترحات بناء على المعايير التالية:

- ← **النطاق الجغرافي:** ينبغي أن تُنفذ الإنتاجات في الأحياء المتضررة من انفجار مرفأ بيروت. ستُعطى الأولوية للمشاريع التي يتم تنظيمها في مدور ورميل والمرفأ والصيفي والأشرفية وبرج حمود وباشورة وسيتم تقييمها أولاً. كما سيتم النظر في الأنشطة المنظمة في زقاق البلاط، وميناء الحصن، والمزرعة، والمصيطبة، ورأس بيروت، وعين المريس، والجديدة، والبوشرية، وزلقا عمارة شلهوب، والشياح، وفرن الشباك، والدكوانة، وسن الفيل.
- ← **الإدماج الاجتماعي والاقتصادي:** إنَّ الصناعات الثقافية والإبداعية المختارة يديرها أو ينفذها أو يستفيد منها الأفراد المهمشون والفئات المهمشة (الشباب والنساء ذوي الدخل المنخفض، والأشخاص ذوي الإعاقة، وكبار السن، والأشخاص من مجتمع الميم، واللاجئين، والنازحين، والمهاجرين). تعطى الأفضلية للإنتاجات الثقافية التي تستهدف الفئات المهمشة لكلا المستفيدين المؤهلين.
- ← **انتشار/النظام البيئي للهيئات والمؤسسات الثقافية والممارسين الثقافيين:** إنَّ الصناعات الثقافية والإبداعية التي يتم اختيارها هي التي تتألف أساساً من مؤسسات/مراكز/جمعيات ثقافية محلية غير ربحية وعاملين ثقافيين مستقلين.
- ← **الجدوى التقنية:** ينبغي أن يكون الإنتاج ممكناً من الناحية الفنية، وأن يتم تقديم شرح واضح للأنشطة المقترحة والميزانية المرتقبة يتضمن وصفاً واضحاً للفريق المتخصص المعني بهذا الإنتاج ومستوى الجهد المتوقع لتنفيذ الأنشطة المتعلقة بالإنتاج الثقافي.
- ← **المدة:** يُنفذ الإنتاج في غضون 8 أشهر من تاريخ الموافقة عليه.

### يجب أن يستوفي الطلب معايير الأهلية التالية أيضاً ليكون مؤهلاً للحصول على التمويل:

- ← **إعادة تنشيط وإنعاش الأحياء:** قدرة المقترح على الإسهام في إنعاش الأحياء المتضررة وتنشيطها لتستقطب الاهتمام. ينبغي العمل، بقدر الإمكان، على تنفيذ الإنتاج الثقافي ونشره في الأماكن العامة.
- ← **التنمية الاقتصادية:** قدرة المقترح على إنتاج منافع اقتصادية. وينبغي شرح المنافع المتوقعة المباشرة (أي إيجاد وظائف مؤقتة، وتحسين سبل العيش) وغير المباشرة (أي زيادة السياحة المحلية) بوضوح في استمارة الطلب.
- ← **القيمة الاجتماعية:** قدرة المقترح على إنتاج منافع جماعية للمجتمعات المحلية. كما ينبغي أن يصف المقترح مساهمة الإنتاجات الثقافية في دعم العلاقة بين المبدعين والمشاركين في الصناعات الثقافية والإبداعية.





mayef hammouri/Shutterstock.com

## المساعدة التقنية

يحق للممارسين الأفراد والهيئات والمؤسسات الحصول على المساعدة التقنية لاستكمال طلباتهم. سيتم تقديم المساعدة التقنية من قبل جمعية **Live Love Lebanon**.

يمكن للجهات المستفيدة المهمة الاتصال مباشرة بجمعية **Live Love Lebanon** على البريد الإلكتروني التالي: [cci@livelovebeirut.com](mailto:cci@livelovebeirut.com) أو الاتصال بالرقم التالي: **+961 70 398 112**.

## مبالغ المنحة

الممارسون الأفراد: ما بين 2,500 و10,000 دولار أميركي  
مجموعة الممارسين: ما بين 5,000 و15,000 دولار أميركي  
الهيئات والمؤسسات: ما بين 10,000 و25,000 دولار أميركي